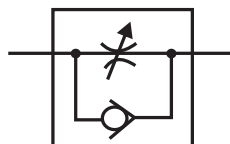


Reguladora de Fluxo com Fenda Interna Cotovelo Plástica - Série SCLF



Simbologia



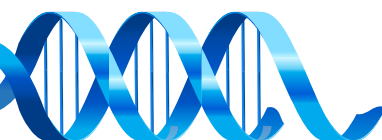
Características Técnicas

Rosca	M5	1/8"	1/4"	3/8"	1/2"
Fluído	Ar				
Pressão máx. de trabalho (Bar)	10				
Temperatura de trabalho (°C)	-5 à 60°C				
Vazão (l/min)	100	220	460	850	1600

Codificação

SCLF		-	
Modelo			
	Tubo		Rosca
	04	Ø4mm	M5
	06	Ø6mm	01
	08	Ø8mm	02
	10	Ø10mm	03
	12	Ø12mm	04
			M5
			1/8"
			1/4"
			3/8"
			1/2"

**Exemplo: SCLF06-02
SCLF08-03**



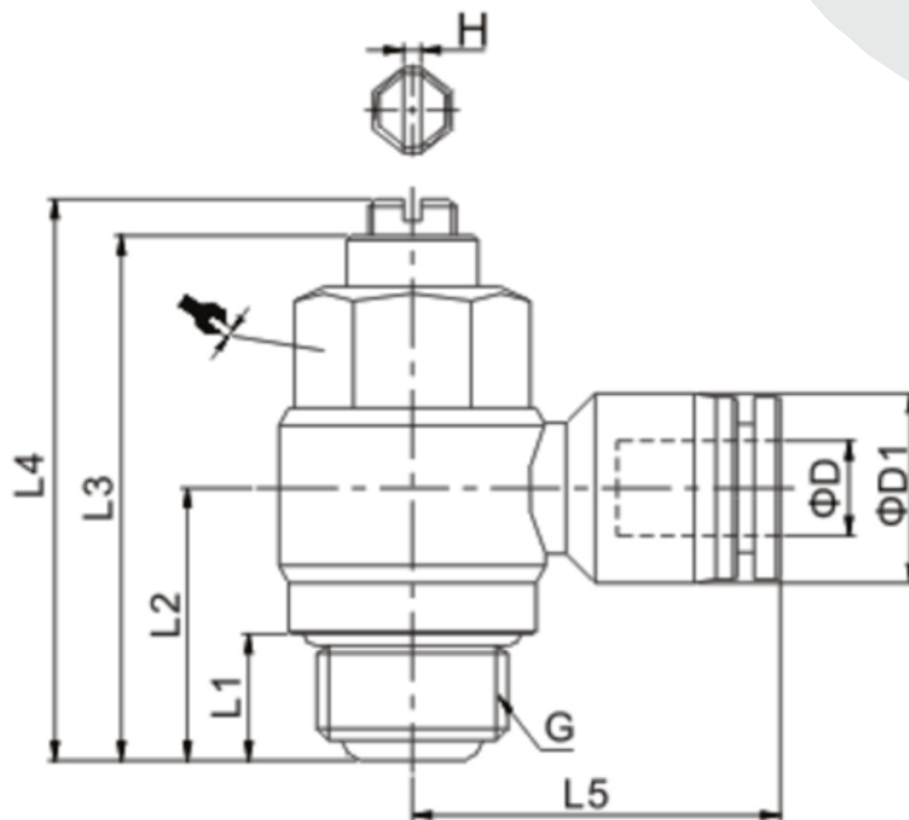


GHPC®

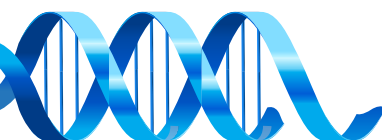
Tecnologia em Produtos Pneumáticos

Reguladora de Fluxo com Fenda Interna Cotovelo Plástica - Série SCLF

Dimensional



Modelo	ØD	L1	L2	L3	L4	G	L5	ØD1	H	↻
SCLF04-M5	4	6	37	29	32	M5	23	11.3	0.8	12
SCLF04-01	4	6	37	29	32	R 1/8"	23	11.3	0.8	12
SCLF04-02	4	8.5	44.5	34.8	37.5	R 1/4"	25.2	11.3	1.2	14
SCLF06-M5	6	6	37	29	32	M5	23	13.3	0.8	12
SCLF06-01	6	6	37	29	32	R 1/8"	23	13.3	0.8	12
SCLF06-02	6	8.5	44.5	34.8	37.5	R 1/4"	25.2	13.3	1.2	14
SCLF06-03	6	10	48	40.8	43.5	R 3/8"	26.7	13.3	1.2	19
SCLF06-04	6	12	52.5	46.6	51	R 1/2"	32	13.3	1.6	24
SCLF08-01	8	6	37	29	32	R 1/8"	25.8	15	0.8	12
SCLF08-02	8	8.5	44.5	34.8	37.5	R 1/4"	28.9	15	1.2	14
SCLF08-03	8	10	48	40.8	43.5	R 3/8"	29.8	15	1.2	19
SCLF08-04	8	12	52.5	46.8	51	R 1/2"	32.8	15	1.6	24
SCLF10-01	10	6	37	29	32	R 1/8"	30.3	19	0.8	12
SCLF10-02	10	8.5	44.5	34.8	37.5	R 1/4"	32.7	19	1.2	14
SCLF10-03	10	10	48	40.8	43.5	R 3/8"	33	19	1.2	19
SCLF10-04	10	12	52.5	46.8	51	R 1/2"	36	19	1.6	24
SCLF12-02	12	8.5	44.5	34.8	37.5	R 1/4"	33.5	21.5	1.2	14
SCLF12-03	12	10	48	40.8	43.5	R 3/8"	35.5	21.5	1.2	19
SCLF12-04	12	12	52.5	46.8	51	R 1/2"	36.5	21.5	1.6	24



Instruções de Uso

Conexão do Tubo

1. Certifique-se de que a superfície da extremidade do tubo está em ângulo reto, sem arranhões e/ou deformações. Para garantir que a face do tubo esteja em perfeitas condições, utilize um cortador de tubo, conforme identificado abaixo:

Cortador de Tubo

Aplicável para tubos até Ø12mm.

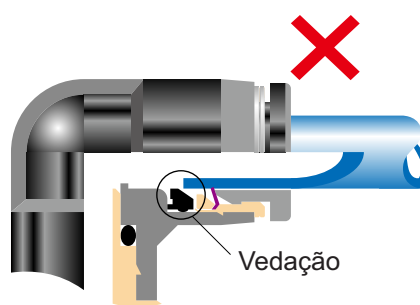
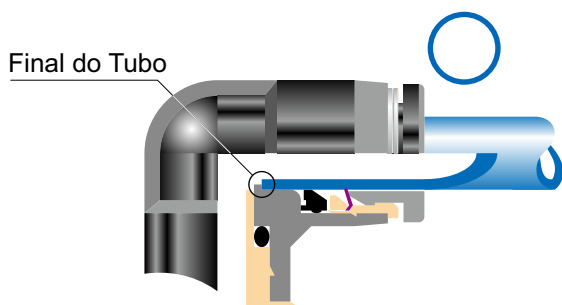
Código

CT-12



2. Ao inserir um tubo, o mesmo precisa ser inserido completamente na conexão até que a borda do tubo toque a extremidade do encaixe, conforme mostrado na figura abaixo. Caso contrário, existe o risco de vazamento.

3. Depois de inserir, verifique se o mesmo está colocado corretamente, não devendo ser desconectado quando puxado moderadamente.



Tubo não inserido completamente, por sua vez não garantindo vedação e travamento do mesmo.

Desconexão do Tubo

1. Certifique-se de que não há pressão de ar dentro do tubo antes de desconectá-lo.

2. Empurre o anel de liberação da conexão de encaixe uniformemente e profundamente o suficiente para soltar o tubo. Em seguida, puxe o tubo em direção a si mesmo. Por impulso insuficiente do anel, o tubo não será destravado, sendo assim, não podendo ser retirado do local.

