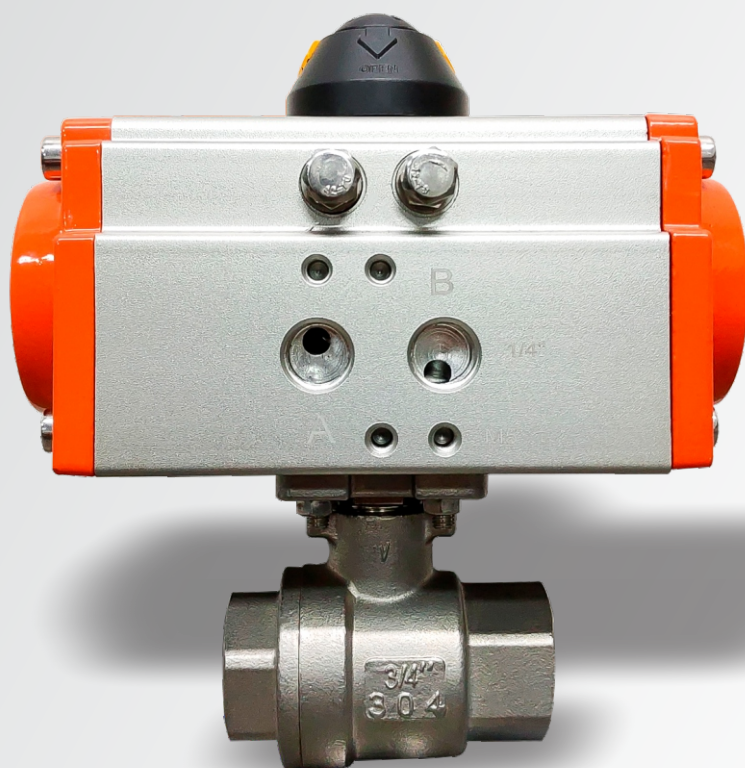


**Catálogo Técnico**

# Válvula de Esfera Monobloco com Atuador

**Série VEB**



**GHPC**  
Tecnologia em Produtos Pneumáticos

## Vantagens

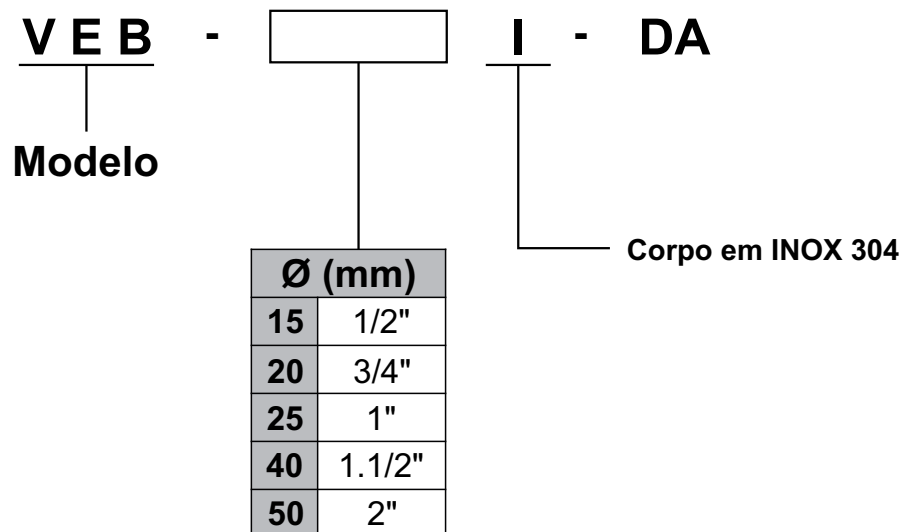
- Alta precisão de trabalho
- Robustez
- Longa vida útil
- Fechamento seguro mesmo com o desuso
- Corpo em INOX 304



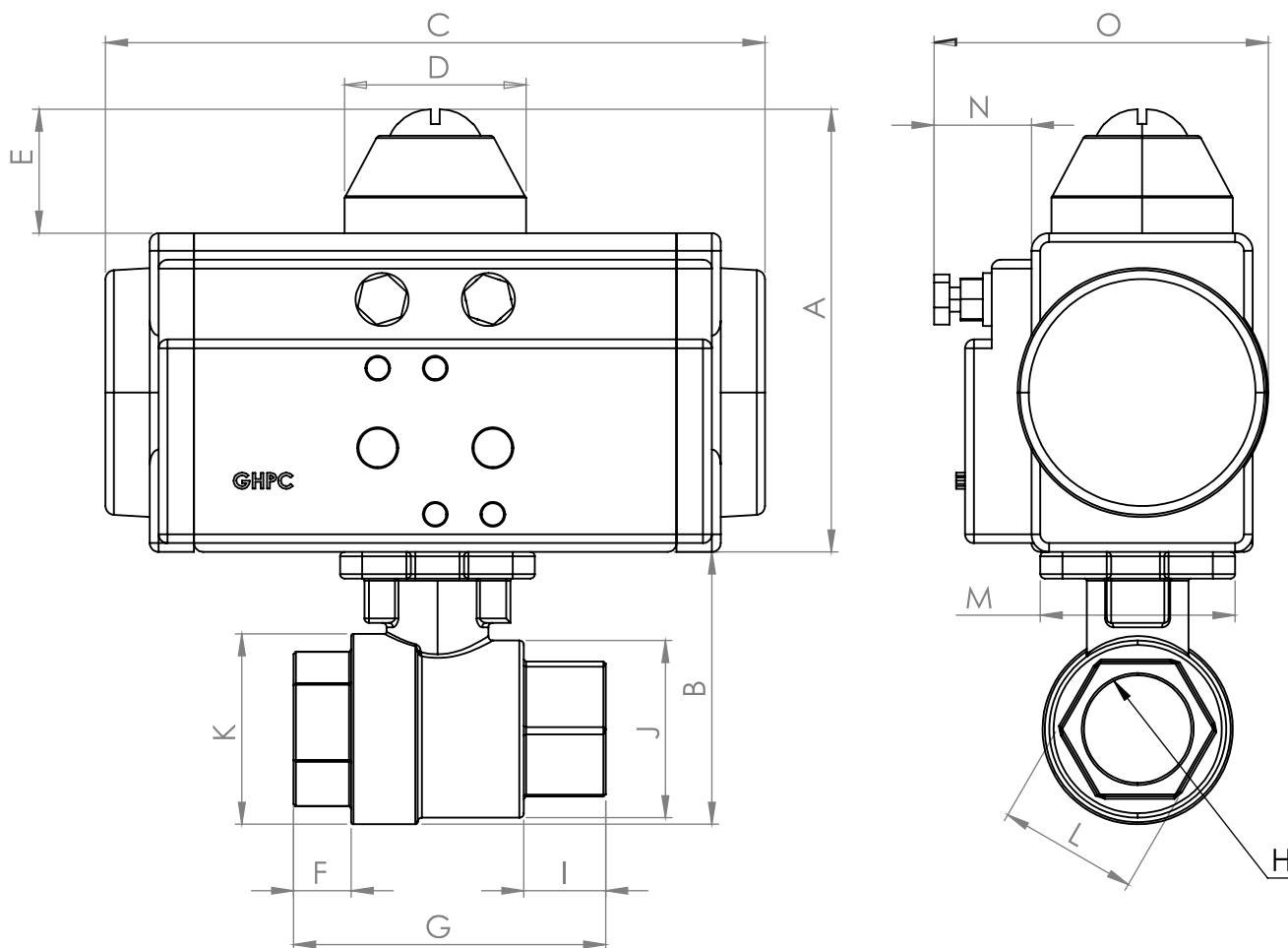
## Características Técnicas

Ø (mm)	15	20	25	40	50
Conexão (BSP)	1/2"	3/4"	1"	1.1/2"	2"
Pressão nominal	1000psi (PN63)				
Fluído	Água, Óleo, Ar e alguns líquidos corrosivos				
Vedação	PTFE				
Material do Corpo	INOX 304				
Temperatura	-20° ~ 180°C				

## Codificação



Dimensional



Modelo	Tamanho	A	B	C	D	E	F	G	H	I	J	K	L	M	N	O	Atuador
VEB-15-DA	1/2"	87	55	111	42	27	11	63.5	1/2"	16	32	36	26	45	-	56	DA-52
VEB-20-DA	3/4"	111	66	146	40	29	13.5	73.5	3/4"	20	39.5	43	31	45	21	70	DA-52
VEB-25-DA	1"	111	79	146	40	29	15.5	85	1"	21.5	47	50	39	51.5	21	72	DA-52
VEB-40-DA	1.1/2"	114	105	167	40	29	17	107.5	1.1/2"	25	68	71	54	68	21	83	DA-75
VEB-50-DA	2"	132	125.5	212	40	29	21	123	14	26	85	90	67	69	32	100	DA-75

## Atuador

Ar seco ou lubrificado ou gás inerte, desde que o meio seja compatível com as partes internas e o lubrificante do atuador.

A temperatura do meio de operação é de  $-20^{\circ}\text{C}$ . A dimensão da partícula de impureza não pode ser mais tênue do que  $30\mu$ .

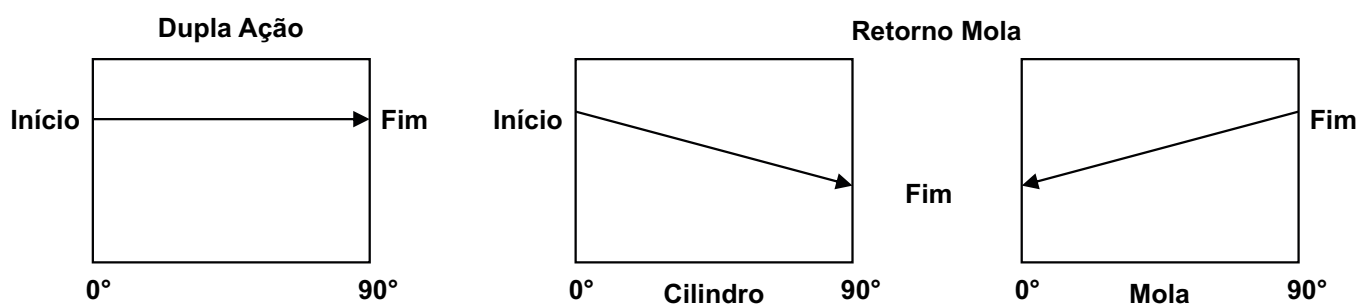
Se o posicionador for necessário, a dimensão da partícula de impureza não pode ser maior que  $5\mu$ .



## Características Técnicas

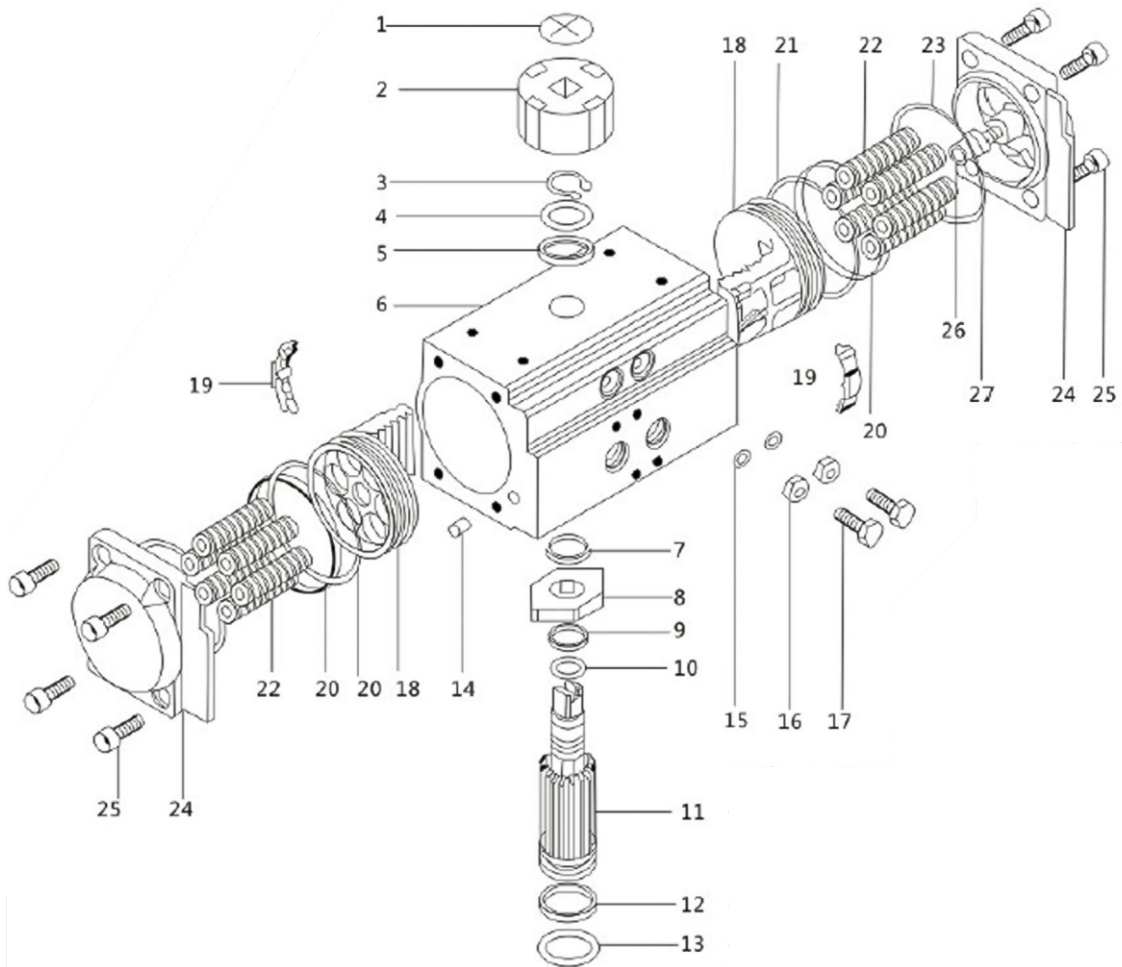
<b>Torque</b>	3 à 4944 Nm
<b>Pressão Máxima de Trabalho</b>	2 ~ 8 Bar
<b>Fluído</b>	Ar seco, lubrificado ou Gases não corrosivos
<b>Diâmetro Partícula de Ar</b>	Inferior à $30\mu\text{m}$
<b>Material</b>	Alumínio
<b>Indicativo de Posição</b>	Tecopolímero
<b>Ângulo de Ação</b>	$0^{\circ} \sim 90^{\circ}$ ( $5^{\circ}$ de ajuste)
<b>Temperatura</b>	$-20^{\circ} \sim +80^{\circ}\text{C}$

## Torque



ATUADOR DUPLA AÇÃO								
Modelo	2 bar	3 bar	4 bar	5 bar	5,5 bar	6 bar	7 bar	8 bar
<b>DA-52</b>	8,5	12,7	17	21,2	23,35	25,5	29,7	34
<b>DA-75</b>	21	31,8	42,4	53	58,3	63,6	74,2	84,8

## Construção



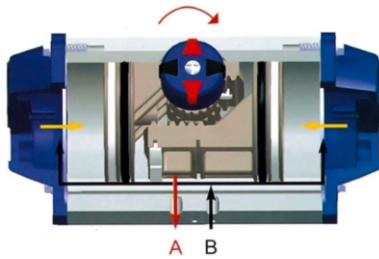
Item	Qtd.	Descrição
1	1	Parafuso Indicador
2	1	Indicador
3	1	Anel de travamento
4	1	Arruela
5	1	Junta Externa
6	1	Corpo do Cilindro
7	1	Junta Interna

Item	Qtd.	Descrição
8	1	Camis
9	1	Anel de Vedação
10	1	Rolamento Plástico
11	1	Pinhão
12	1	Rolamento Plástico
13	1	Anel de Vedação
14	2	Plug

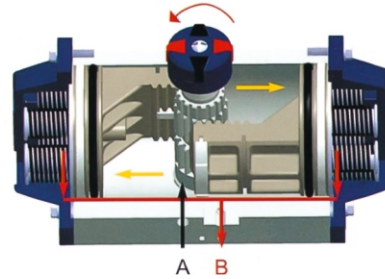
Item	Qtd.	Descrição
15	2	Arruela
16	2	Porca
17	2	Parafuso de Ajuste
18	2	Pistão
19	2	Guia de Pistão Plástico
20	2	Anel Raspador
21	2	Anel de Vedação

Item	Qtd.	Descrição
22	0-12	Mola
23	2	Anel de Vedação - Tampa
24	2	Tampa
25	8	Parafuso
26	2	Parafuso Limitador
27	2	Porca Limitadora

## Funcionamento e Fator de Segurança



Entrada de Ar no orifício B: Sentido Horário (Fecha)



Entrada de Ar no orifício A: Sentido Anti-Horário (Abre)

Para selecionar os atuadores de Dupla Ação, o fator de segurança sugerido dentro das condições de trabalho é de 20% à 30%.



### **Exemplo:**

O torque necessário para a Válvula é de 100N.m

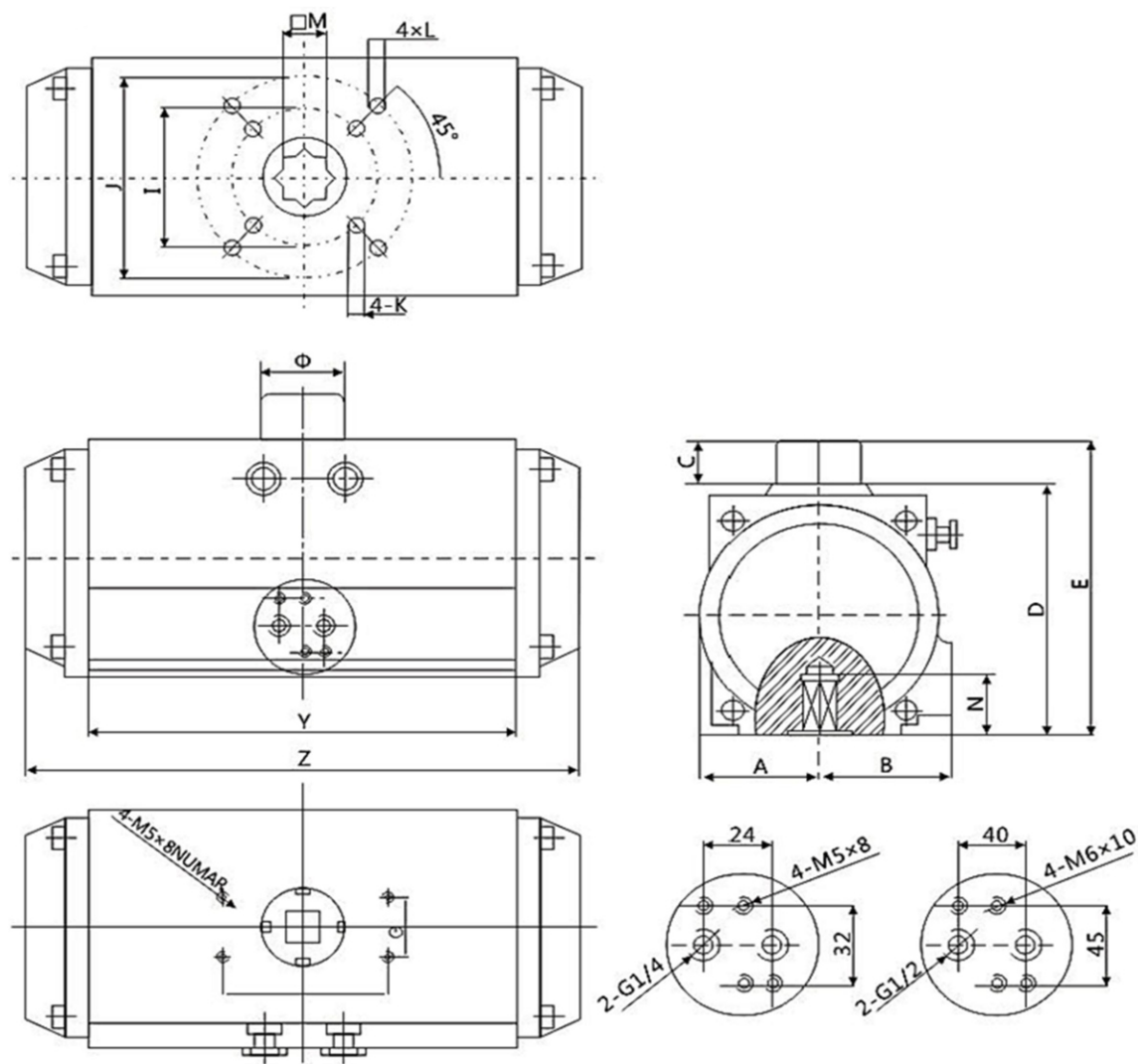
O fator de segurança considerado é de 30%, portanto, necessário um torque de 130N.m

A pressão de trabalho da aplicação é de 5 Bar

De acordo com a tabela de torque de saída dos atuadores dupla ação, o atuador indicado para a situação encontrada acima é o DA105.



Dimensional



MODELO	A	B	C	D	E	G	H	I	J	K	L	M	N	Z	Y	Conexão Ar
AT52	30	41	20	72	92	30	80	F03	F05	M5x8	M6x10	11x11	15	153	108	G1/4"
AT75	42	52	20	100	120	30	80	F05	F07	M6x10	M8x12	14x14	15	189	128	G1/4"



### Precauções

- A GHPC do Brasil não se responsabiliza pelo uso indevido, mau uso, do equipamento.
- A utilização de máquinas e equipamentos pneumáticos deve ser feita apenas por profissionais qualificados.
- Não exceder as especificações descritas no catálogo, afim de evitar danos à integridade física do produto e/ou operador.
- Garantir o total cuidado no manuseio e instalação do produto afim de evitar choques e/ou quedas à peça. Caso venha acontecer, mesmo que aparentemente intacto, poderá ter causado danos à sua função.
- Garantir total limpeza dos tubos e conexões antes de serem conectados ao produto.
- Lubrificação NÃO NECESSÁRIA, independente do meio em que a peça esteja sendo utilizada. (Ex.: Poeira, foligens, etc.)
- Verificar se a válvula está adequada às condições de pressão e temperatura do fluido. Inspeccionar a tubulação antes da instalação da válvula, a fim de assegurar que não haja qualquer detrito proveniente da montagem da rede.
- Colocar a válvula na posição “aberta” durante a instalação, para evitar danos à esfera. Verificar o correto alinhamento da tubulação e da furação dos flanges. O alinhamento axial também é importante para válvulas roscadas. Não corrija o alinhamento da tubulação utilizando a instalação da válvula.
- Observar o alinhamento do atuador nas válvulas automatizadas, pois o descuido neste item resulta em aumento de torque e funcionamento incorreto do atuador.